

B-Tronic RoomTemperatureControl RTC3100B

de Montage- und Betriebsanleitung

Heizkörperstellantrieb

Wichtige Informationen für:

- den Monteur / • die Elektrofachkraft / • den Benutzer

Bitte entsprechend weiterleiten!

Diese Originalanleitung ist vom Benutzer aufzubewahren.



4035 630 047 0b 21.07.2017



Inhaltsverzeichnis

Allgemeines.....	3
Lieferumfang	4
Gewährleistung.....	4
Sicherheitshinweise	5
Bestimmungsgemäße Verwendung	5
Anzeigen- und Tastenerklärung.....	6
Montage	8
Aufwecken des Gerätes	12
Demontage	12
Umschaltung AUTO / MANUELL	13
Bedienung manuell	13
Einlernbereitschaft / Auslernbereitschaft herstellen	14
Fensterfunktion	14
Kalkschutzfunktion.....	15
Frostschutzfunktion	15
Batterie-Energiesparmodus Ein-/ Ausschalten	15
Vor-Ort-Bedienung gesperrt	15
Info	16
Auf Werkseinstellung zurücksetzen	16
Konfiguration mit der CentralControl	17
Batteriewechsel	17
Reinigung.....	18
Technische Daten	18
Was tun wenn...?.....	19
Vereinfachte EU-Konformitätserklärung.....	20



Allgemeines

Dieser Heizkörperstellantrieb ist ein hochwertiges Qualitätsprodukt mit folgenden Leistungsmerkmalen:

- Optimiert für Raumtemperaturanwendungen
- Bis zu 7 Schaltzeiten pro Tag über die CentralControl einstellbar
- Fensterfunktion
- Kalkschutzfunktion
- Frostschutzfunktion
- Einfache Einstellung über das Bediengerät
- Einstellen von mehreren frei wählbaren Vorzugstemperaturen

Beachten Sie bitte bei der Installation sowie bei der Einstellung des Gerätes die vorliegende Montage- und Betriebsanleitung.

Erklärung Piktogramme

	VORSICHT	VORSICHT kennzeichnet eine Gefahr, die zu Verletzungen führen kann, wenn sie nicht vermieden wird.
	ACHTUNG	ACHTUNG kennzeichnet Maßnahmen zur Vermeidung von Sachschäden.
		Bezeichnet Anwendungstipps und andere nützliche Informationen.

Lieferumfang

Anzahl	Beschreibung
1	Heizkörperstantrieb RTC3100B
2	Batterie LR6 (AA)
3	Adapter
1	Schraube M4 x 16 mm
1	Mutter M4
1	Montage- und Betriebsanleitung

Gewährleistung

Bauliche Veränderungen und unsachgemäße Installationen entgegen dieser Anleitung und unseren sonstigen Hinweisen können zu ernsthaften Verletzungen von Körper und Gesundheit der Benutzer, z. B. Quetschungen, führen, sodass bauliche Veränderungen nur nach Absprache mit uns und unserer Zustimmung erfolgen dürfen und unsere Hinweise, insbesondere in der vorliegenden Montage- und Betriebsanleitung, unbedingt zu beachten sind.

Eine Weiterverarbeitung der Produkte entgegen deren bestimmungsgemäßen Verwendung ist nicht zulässig.

Endproduktehersteller und Installateur haben darauf zu achten, dass bei Verwendung unserer Produkte alle, insbesondere hinsichtlich Herstellung des Endproduktes, Installation und Kundenberatung, erforderlichen gesetzlichen und behördlichen Vorschriften, insbesondere die einschlägigen aktuellen EMV-Vorschriften, beachtet und eingehalten werden.

Sicherheitshinweise

Allgemeine Hinweise

- Bitte bewahren Sie die Anleitung auf!
- Nur in trockenen Räumen verwenden.
- Halten Sie Kinder von Steuerungen fern.
- Beachten Sie Ihre landesspezifischen Bestimmungen.
- Verbrauchte Batterien fachgerecht entsorgen. Batterien nur durch identischen Typ (siehe Technische Daten) ersetzen.
- Verwenden Sie keine Akkus.



VORSICHT

- **Gerät enthält verschluckbare Kleinteile.**

ACHTUNG

- **Achten Sie auf ausreichende Spannungsversorgung durch die Batterien um den Frostschutz zu gewährleisten.**

Bestimmungsgemäße Verwendung

Der Heizkörperstellantrieb in der vorliegenden Anleitung darf nur für die Einzelraumregelung mittels Radiator- oder Fußbodenheizung in geschlossenen Räumen verwendet werden. Zur Ansteuerung des Heizkörperstellantriebes verwenden Sie ausschließlich eine CentralControl oder einen kompatiblen KNX Medien-Koppler.

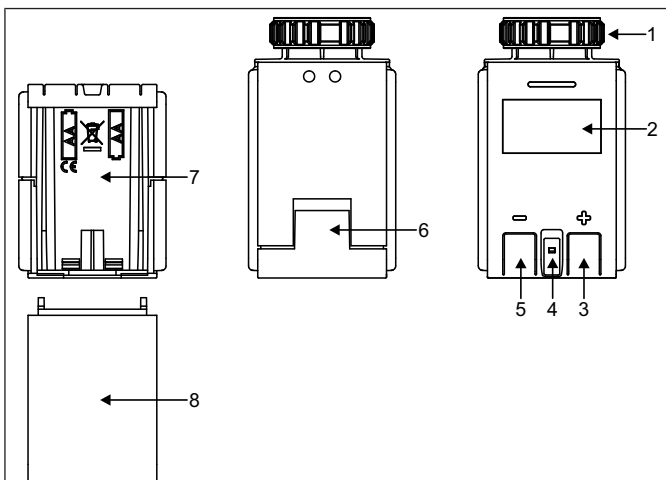
- Bitte beachten Sie, dass Funkanlagen nicht in Bereichen mit erhöhtem Störungsrisiko betrieben werden dürfen (z.B. Krankenhäuser, Flughäfen).
- Die Fernsteuerung ist nur für Geräte und Anlagen zulässig, bei denen eine Funktionsstörung im Handsender oder Empfänger keine Gefahr für Personen, Tiere oder Sachen ergibt oder dieses Risiko durch andere Sicherheitseinrichtungen abgedeckt ist.
- Der Betreiber genießt keinerlei Schutz vor Störungen durch andere Fernmeldeanlagen und Endeinrichtungen (z.B. auch durch Funkanlagen, die ordnungsgemäß im gleichen Frequenzbereich betrieben werden).

- Funkempfänger nur mit vom Hersteller zugelassenen Geräten und Anlagen verbinden.

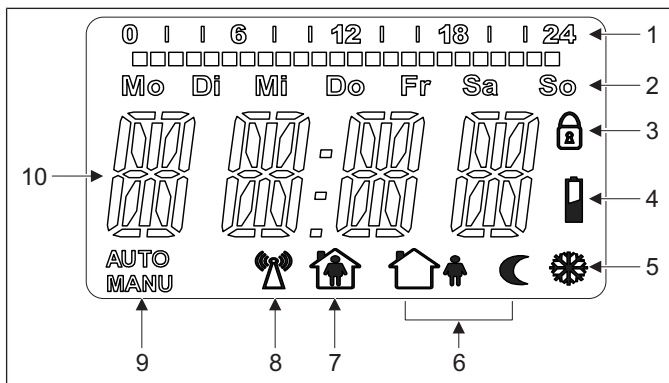


- **Funkanlagen, die auf der gleichen Frequenz senden, können zur Störung des Empfangs führen.**
- **Es ist zu beachten, dass die Reichweite des Funksignals durch den Gesetzgeber und die baulichen Maßnahmen begrenzt ist.**

Anzeigen- und Tastenerklärung



1. Rändelmutter	5. Taste „-“
2. Display	6. Verriegelung Batteriefachdeckel
3. Taste „+“	7. Batteriefach
4. Raumtemperaturfühler	8. Batteriefachdeckel



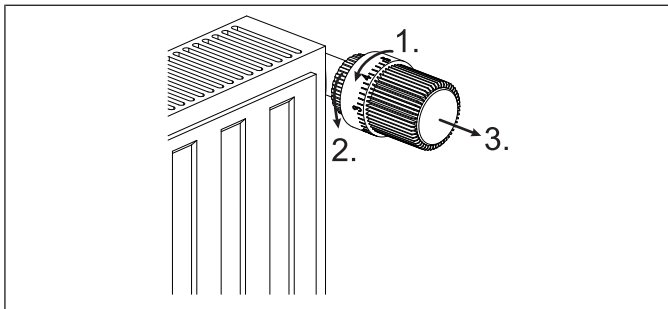
1. Programmierte Heizphasen	6. Eco Temperatur
2. Wochentag	7. Komfort Temperatur
3. Vor-Ort-Bedienung gesperrt	8. Funkverbindung
4. Batteriestatus Batteriewechsel notwendig (Symbol blinkt)	9. Automatik- oder Manuell- Modus aktiv
5. Frostschutz	10. Status- und Temperatur-Anzeige

Montage

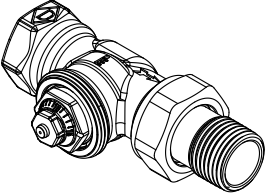
Die Montage ist problemlos auf die gängigsten Ventilunterteilen mit dem Gewindemaß M30 x 1,5 mm möglich; ohne Schmutz und Wasserflecken, da der Heizwasserkreis nicht unterbrochen wird.

Demontage des alten Heizkörperthermostats

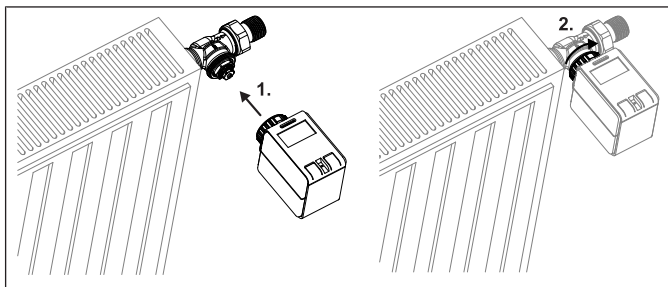
1. Drehen Sie den alten Thermostatkopf ganz auf.
2. Jetzt lösen Sie die Befestigung.
3. Anschließend ziehen das Thermostat vom Ventil ab.



Montage ohne Adapter

Ansicht	Verwendung	Adapter
	Heimeier, Junkers Landys +Gyr, MNG, Honeywell- Braukmann Gewindemaß von M30x1,5	Kein Ad- apter er- forderlich

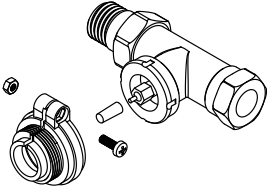
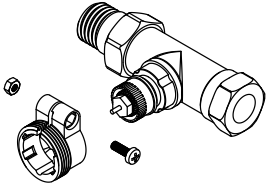
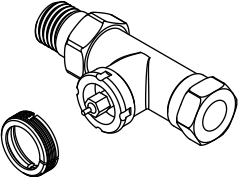
1. Legen Sie die Batterien ein.
2. Warten Sie bis im Display die Meldung „LINK“ für die Installationsbereitschaft erscheint oder „OPEN“ und drücken Sie die Taste „+“ oder „-“ bis im Display die Meldung „LINK“ erscheint. Die Steuerung befindet sich nun für 15 Minuten in Einlernbereitschaft. Die weitere Vorgehensweise entnehmen Sie bitte aus der jeweiligen Bedienungsanleitung des einzulernenden Gerätes.
3. Nach erfolgreichem Linken erscheint im Display die Meldung „OK“ und wechselt anschließend zu „OPEN“.
4. Jetzt setzen Sie den Heizkörperstellantrieb auf das Ventil und ziehen die Rändelmutter fest (ca. 10 Nm).
5. Drücken Sie nun die Tasten „+“ und „-“ für 5 Sekunden, damit sich der Heizkörperstellantrieb auf das Ventil des Heizkörpers neu adaptiert. Im Display erscheint „ADJ“.



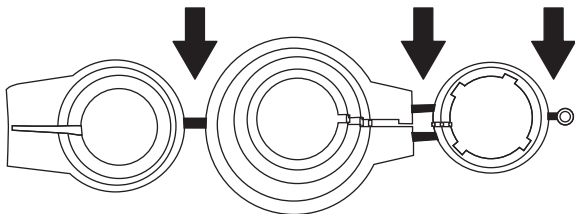
Montage mit beiliegendem Adapter



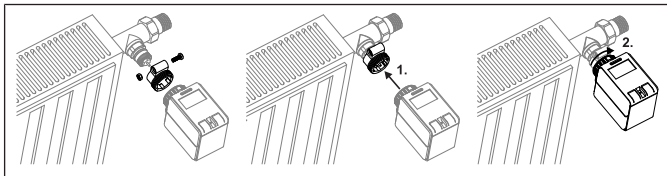
Achten Sie darauf, dass die Zapfen im Inneren des Adapters bei der Montage eine deckungsgleiche Position zu den Einkerbungen am Danfoss Ventil haben.

Ansicht	Verwendung	Adapter
	Danfoss RAV (beiliegender Pin muss auf den Ventilstößel gesteckt werden)	Liegt bei
	Danfoss RA	Liegt bei
	Danfoss RAVL	Liegt bei

Entfernen Sie die schwarz markierten Verbindungsstücke restlos, bevor Sie den gewünschten Adapter montieren.



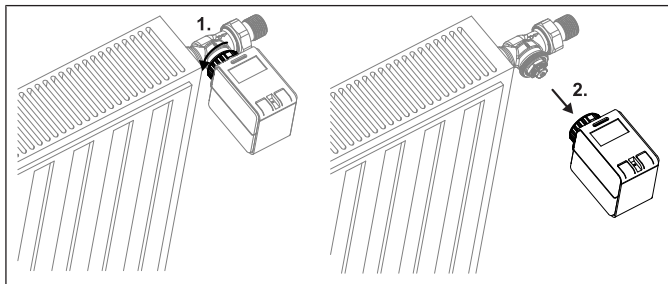
1. Schieben Sie den passenden Adapter auf das Ventil und drehen ihn bis dieser spürbar einrastet. Je nach Adapter ist dieser mit der beigelegten Schraube und Mutter zu sichern.
2. Legen Sie die Batterien ein.
3. Warten Sie bis im Display die Meldung „LINK“ für die Installationsbereitschaft erscheint oder „OPEN“ und drücken Sie die Taste „+“ oder „-“ bis im Display die Meldung „LINK“ erscheint. Die Steuerung befindet sich nun für 15 Minuten in Einlernbereitschaft. Die weitere Vorgehensweise entnehmen Sie bitte aus der jeweiligen Bedienungsanleitung des einzulernenden Gerätes.
4. Nach erfolgreichem Linken erscheint im Display die Meldung „OK“ und wechselt anschließend zu „OPEN“.
5. Jetzt setzen Sie den Heizkörperstellantrieb auf das Ventil und ziehen die Rändelmutter fest.
6. Drücken Sie nun die Tasten „+“ und „-“ für 5 Sekunden, damit sich der Heizkörperstellantrieb auf das Ventil des Heizkörpers neu adaptiert. Im Display erscheint „ADJ“.



Aufwecken des Gerätes

Wecken Sie das Gerät auf, indem Sie die Taste „+“ oder „-“ drücken, bis das Display sich automatisch eingeschaltet hat. Im Display erscheint der aktuelle Modus und wechselt auf die Solltemperatur bzw. COLD oder WINDOW falls aktiv.

Demontage



1. Wecken Sie das Gerät auf, indem Sie die Taste „+“ oder „-“ drücken, bis das Display sich automatisch eingeschaltet hat.
2. Drücken Sie die Tasten „+“ und „-“ gleichzeitig bis im Display die Meldung „LINK“ für Einlernbereitschaft erscheint. Durch erneutes Drücken der Taste „+“ oder „-“ erscheint im Display die Meldung „OPEN“ für die Installationsbereitschaft. Warten Sie solange, bis die Installationsfahrt beendet ist.
3. Jetzt lösen Sie die Rändelmutter und ziehen den Heizkörperstellens ab vom Adapter/Ventil.

Installationsbereitschaft abbrechen

Drücken Sie die Tasten „+“ und „-“ für 5 Sekunden.

Umschaltung AUTO / MANUELL



Im Modus „AUTO“ wird der durch die CentralControl übermittelte Heizplan ausgeführt. Im Modus „MANUELL“ wird der durch die CentralControl übermittelte Heizplan nicht ausgeführt und dargestellt.

Wecken Sie das Gerät auf, indem Sie die Taste „+“ oder „-“ drücken, bis das Display sich automatisch eingeschaltet hat.

Drücken Sie die Taste „+“ solange, bis im Display die Umschaltung erfolgt ist.

Bedienung manuell

Wecken Sie das Gerät auf, indem Sie die Taste „+“ oder „-“ drücken, bis das Display sich automatisch eingeschaltet hat.

Mit der Taste „+“ bzw. „-“, können Sie die Temperatur manuell (jeweils in 0,5°C Schritten) nach oben oder unten verändern.

Ein Doppeltipp auf die Taste „+“ oder „-“ stellt die Solltemperatur direkt (zeitplanunabhängig) auf die Komfort- oder Eco- Temperatur um.

Ein langer Tipp auf die Taste „+“ stellt den Modus von „AUTO“ auf „MANU“ bzw. von „MANU“ auf „AUTO“ um.

Wenn im Display „AUTO“ blinkt, wurde die Temperatur manuell verändert. Diese Einstellung bleibt bis zur nächsten Schaltzeit und wird anschließend wieder auf den voreingestellten Wert zurückgestellt.

Einlernbereitschaft / Auslernbereitschaft herstellen

1. Wecken Sie das Gerät auf, indem Sie die Taste „+“ oder „-“ drücken, bis das Display sich automatisch eingeschaltet hat.
2. Drücken Sie die Tasten „+“ und „-“ gleichzeitig bis im Display die Meldung „LINK“ für Einlernbereitschaft erscheint. Durch erneutes Drücken der Tasten „+“ oder „-“ erscheint im Display die Meldung „UN-LINK“ für die Auslernbereitschaft.
3. Die Steuerung befindet sich nun für 3 Minuten in Ein- / Auslernbereitschaft.

Die weitere Vorgehensweise entnehmen Sie bitte aus der jeweiligen Bedienungsanleitung des einzulernenden Gerätes.

Information zur Konfiguration des Heizkörperstellantriebes mit der CentralControl finden Sie auf unserer Homepage:

<https://www.becker-antriebe.de/produktuebersicht/hausautomatisierung-centralcontrol.html>

Einlernbereitschaft / Auslernbereitschaft abbrechen

Drücken Sie die Tasten „+“ und „-“ für 5 Sekunden.



Sollte sich der Heizkörperstellantrieb in einem Grenzbereich der Funkreichweite befinden, demontieren Sie den Heizkörperstellantrieb und führen Sie die Ein- / Auslernbereitschaft im Nahbereich der CentralControl durch. Anschließend sollten Sie den Heizkörperstellantrieb vor Ort mittels CentralControl testen um sicherzustellen das dieser funktioniert. Die Einstellungen von der CentralControl können bis zu 90 Sekunden verzögert am Heizkörperstellantrieb eintreffen.

Fensterfunktion

Wenn Sie ein Fenster öffnen und dadurch die Temperatur stark abfällt, schließt der Heizkörperstellantrieb das Ventil für 10 Minuten um Energie zu sparen. Im Display erscheint die Meldung „WINDOW“. Während dieser Zeit können Sie keine Einstellungen vornehmen.

Sie können die Fensterfunktion abbrechen indem Sie die Taste „+“ für 2 Sekunden drücken.

Kalkschutzfunktion

Um ein Verkalken der Heizkörperventile vorzubeugen, führt der Heizkörperstellantrieb immer samstags um 12 Uhr eine Kalkschutzfahrt durch.

Frostschutzfunktion

Sinkt die Temperatur auf unter 4° C, öffnet der Heizkörperstellantrieb das Ventil solange, bis die Temperatur von 4° C gehalten wird. Somit wird ein Einfrieren der Heizkörper vorgebeugt.

Batterie-Energiesparmodus Ein-/ Ausschalten

Wecken Sie das Gerät auf, indem Sie die Taste „+“ oder „-“ drücken, bis das Display sich automatisch eingeschaltet hat.

Einschalten

Drücken Sie die Taste „-“ solange, bis im Display die Meldung „COLD“ erscheint.

Ausschalten

Drücken Sie die Taste „-“ solange, bis im Display die Temperaturanzeige erscheint.

Vor-Ort-Bedienung gesperrt

Sie können den Heizkörperstellantrieb ausschließlich über das Bediengerät sperren und wieder freigeben. Die Einstellung entnehmen Sie bitte aus der Bedienungsanleitung des Bediengerätes.

Wenn die Vor-Ort-Bedienung gesperrt ist, wird dies im Display mit dem Symbol  angezeigt.

Eine automatische Entsperrung erfolgt nur dann, wenn das Bediengerät für mind. 1 Stunde nicht mit dem Heizkörperstellantrieb kommuniziert hat.

Info

Im Modus Info werden Informationen in der folgenden Reihenfolge angegeben:

Tag – Uhrzeit – Softwareversion – KNX Softwareversion – Batteriespannung
Beispiel:

DI – 13H29 – ST 1-13 – KNX 2-02 – BATT 3-23V

Den Modus „INFO“ erreichen Sie wie folgt:

1. Wecken Sie das Gerät auf, indem Sie die Taste „+“ oder „-“ drücken, bis das Display sich automatisch eingeschaltet hat.
2. Drücken Sie die Tasten „+“ und „-“ gleichzeitig bis im Display die Meldung „LINK“ für Einlernbereitschaft erscheint.
3. Drücken Sie die Taste „+“ oder „-“ solange, bis im Display die Meldung „INFO“ erscheint.

Der Modus „INFO“ kann beendet werden durch wechseln in einen anderen Modus über kurzes drücken der Taste „+“ oder „-“. Wenn keine Taste betätigt wird, versucht das Gerät sich nach 3 Min. wieder zu adaptieren und kehrt danach in den Betriebszustand zurück.

Auf Werkseinstellung zurücksetzen



Bevor Sie das Gerät auf die Werkseinstellung zurücksetzen, müssen Sie es in allen Bediengeräten auslernen.

1. Entnehmen Sie alle Batterien (siehe Kapitel Batteriewechsel [► 17]) und setzen diese kurze Zeit später wieder ein und warten Sie bis im Display die Meldung „LINK“ oder „OPEN“ erscheint.
2. Drücken und halten Sie die Tasten „+“ und „-“ gleichzeitig bis im Display die Meldung „ADJ“ erscheint. Der Heizkörperstellantrieb adaptiert sich und wechselt in den Normalmodus.
3. Drücken und halten Sie die Tasten „+“ und „-“ gleichzeitig bis im Display die Meldung „OPEN“ oder „LINK“ erscheint und die Steuerung von 10 bis 0 heruntergezählt hat.
4. Im Display steht nun „----“.
5. Jetzt können Sie die Tasten „+“ und „-“ loslassen.
6. Die Steuerung befindet sich jetzt wieder in der Werkseinstellung.

Konfiguration mit der CentralControl

Information zur Konfiguration des Heizkörperstellantriebes mit der CentralControl finden Sie auf unserer Homepage:

<https://www.becker-antriebe.de/produktuebersicht/hausautomatisierung-centralcontrol.html>

Batteriewechsel

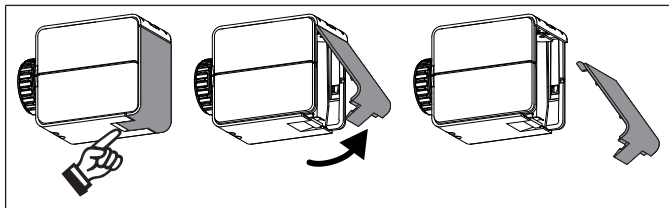
ACHTUNG

Verwenden Sie keine Akkus.

Keine gebrauchten und neuen Batterien zusammen verwenden.



Den entsprechenden Batterietyp entnehmen Sie bitte aus dem Kapitel „Technische Daten“.



1. Öffnen Sie das Batteriefach.
2. Entnehmen Sie die Batterien.
3. Legen Sie die neuen Batterien lagerichtig ein.
4. Schließen Sie das Batteriefach.
5. Im Display erscheint „OPEN“.
6. Drücken Sie nun die Tasten „+“ und „-“, damit sich der Heizkörperstellantrieb auf das Ventil des Heizkörpers neu adaptiert. Im Display erscheint „ADJ“.

Eine Aktualisierung von Zeit und Datum erfolgt automatisch über das Bediengerät.

Die eingestellten Werte bleiben erhalten.

Reinigung

Reinigen Sie das Gerät nur mit einem geeigneten Tuch. Verwenden Sie keine Reinigungsmittel, die die Oberfläche angreifen können.

Technische Daten

Nennspannung	3 V DC
Batterietyp	LR 6 (AA)
Schutzart	IP 20
Zulässige Umgebungstemperatur	0 bis +50 °C
Abgestrahlte maximale Sendeleistung	≤ 25 mW
Funkfrequenz	868,3 MHz
Max. Stellkraft	120 N
Max. Medientemperatur	100 °C
Max. Ventilhub	4,5 mm
Stellzeit	Ca. 3 s/mm
Abmessungen (BxHxT)	65 x 65 x 48 mm
Anschluss	M30 x 1,5

Die maximale Funkreichweite beträgt am und im Gebäude bis zu 25 m und im freien Feld bis zu 350 m.

Was tun wenn...?

Problem	Lösung
Heizkörperstellantrieb öffnet bzw. schließt das Ventil nicht automatisch.	Bediengerät in die Reichweite des Heizkörperstellantriebs bringen.
	Batterien richtig einlegen bzw. neue Batterien verwenden.
Auf dem Display wird nichts angezeigt.	Drücken Sie kurz eine beliebige Taste.
	Batterien richtig einlegen bzw. neue Batterien verwenden.
Heizkörperstellantrieb regelt die Temperatur nicht wie gewünscht.	Einstellung im Bediengerät überprüfen.
	Heizkörperstellantrieb handfest anziehen.
	Richtigen Adapter verwenden.
	Adapter richtig montieren.
Heizkörperstellantrieb regelt nicht zu den gewünschten Uhrzeiten.	Einstellung im Bediengerät überprüfen.
Heizkörperstellantrieb regelt außerhalb der festgelegten Uhrzeiten.	Entkalkungsfunktion aktiv.
Im Display erscheint der Fehlercode ERRO	Montagefehler Überprüfen Sie den Kupplungsring und den Heizkörperstellantrieb auf richtigen Sitz.
Im Display erscheint der Fehlercode ERR1	Temperatursensordfehler Gerät ist defekt und muss ausgetauscht werden.

Problem	Lösung
Im Display erscheint der Fehlercode ERR2	Ein- / Auslernvorgang in der CentralControl ist fehlgeschlagen. Starten Sie den Vorgang am Heizkörperstellantrieb durch betätigen einer Taste und in der CentralControl neu.
Keine Vor-Ort-Bedienung möglich.	Im Bediengerät die Sperrung der Vor-Ort-Bedienung aufheben.

Vereinfachte EU-Konformitätserklärung

Hiermit erklärt Becker-Antriebe GmbH, dass diese Funkanlage der Richtlinie 2014/53/EU entspricht.

Der vollständige Text der EU-Konformitätserklärung ist unter der folgenden Internetadresse verfügbar:

www.becker-antriebe.de/ce



Technische Änderungen vorbehalten.



BECKER