

# SELVE

## i-Control



D

**Bedienungsanleitung . . . . . Seite 4**  
**Bitte bewahren Sie die Anleitung auf !**

CE

intrinsic

**Inhaltsverzeichnis**

<b>Sicherheitshinweise</b> .....	<b>3</b>
<b>Anzeigen- und Tastenerklärung</b> .....	<b>4</b>
<b>Allgemeines</b> .....	<b>5</b>
<b>Bestimmungsgemäße Verwendung</b> .....	<b>5</b>
<b>Montage/Anschluss</b> .....	<b>6</b>
<b>Werkseinstellung</b> .....	<b>9</b>
<b>Funktions-/Begriffserklärungen</b>	
Allgemein .....	<b>10</b>
Funktion .....	<b>12</b>
<b>Programmierung</b> .....	<b>13</b>
Programmieren der Zwischenpositionen .....	<b>13</b>
Löschen der Zwischenpositionen .....	<b>13</b>
Programmieren der Wendeposition/Lüftungsschlitze.....	<b>13</b>
Löschen der Wendeposition/Lüftungsschlitze.....	<b>13</b>
<b>Technische Daten</b> .....	<b>14</b>
<b>Allgemeine Konformitätserklärung</b> .....	<b>14</b>
<b>Hinweise für die Fehlersuche</b> .....	<b>15</b>
<b>Gewährleistung</b> .....	<b>16</b>

## Sicherheitshinweise

### Sicherheitshinweise



**Warnung!**



**Warnung!**

- Verletzungsgefahr durch Stromschlag.
- Anschlüsse an 230 V-Netz müssen durch eine autorisierte Fachkraft erfolgen.
- Schalten Sie vor der Montage die Anschlussleitung spannungsfrei.
- Die Vorschriften der örtlichen Energieversorgungsunternehmen sowie die Bestimmungen für nasse und feuchte Räume nach VDE 100 sind beim Anschluss einzuhalten.
- Nur in trockenen Räumen verwenden.
- Verwenden Sie nur unveränderte SELVE-Originalteile.
- Halten Sie Personen aus dem Fahrbereich der Anlagen fern.
- Halten Sie Kinder von Steuerungen fern.
- Beachten Sie Ihre landesspezifischen Bestimmungen.
- Wird die Anlage durch ein oder mehrere Geräte gesteuert, muss der Fahrbereich der Anlage während des Betriebes einsehbar sein.
- Für den Anschluss von Steuerleitungen (Schutzkleinspannungen) dürfen nur Leitungstypen mit ausreichender Spannungsfestigkeit verwendet werden.
- Gerät enthält verschluckbare Kleinteile.

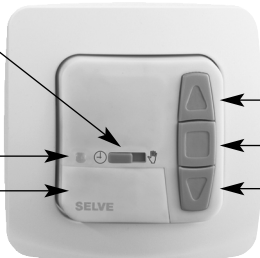
## Anzeigen- und Tastenerklärung

### Anzeigen- und Tastenerklärung

Hand-/Automatik-  
Schiebeschalter

Kontrollleuchte

Abdeckklappe

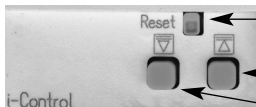


**AUF**-Taste

**STOPP**-Taste

**AB**-Taste

Tasten unter der Abdeckklappe



**RESET**-Taste

Programmieraste  
Lüftung/Wendung

Programmieraste  
Zwischenposition

Bedienteilrückseite

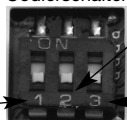


Codierschalter

Codierschalter

**1** obere Position =  
Notsignalfunktion aus

**1** untere Position =  
Notsignalfunktion an



**2** obere Position =  
Gruppensteuergerät

**2** untere Position =  
Antriebssteuergerät

**3** obere Position =  
Jalousie-Betrieb

**3** untere Position =  
Rolladen-Betrieb

## Allgemeines/Bestimmungsgemäße Verwendung

### Allgemeines

Der vom Werk ausgelieferte i-Control steuert den Antrieb manuell oder durch externe Fahrbefehle.

Eine manuelle Bedienung des i-Control ist jederzeit möglich.

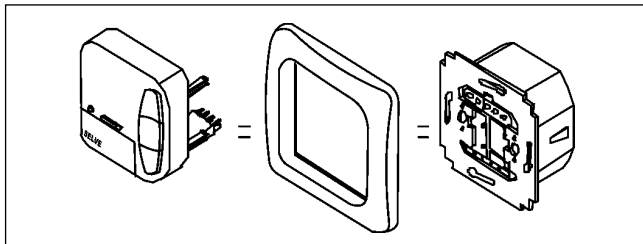
Eine einfache Bedienung zeichnet dieses Gerät aus.

### Bestimmungsgemäße Verwendung

Der i-Control darf nur für die Ansteuerung von Rollladen-, Markisen- und Jalousieanlagen verwendet werden.

Der Anschluss von Fremdgeräten muss in Rücksprache mit dem Fachhandel durchgeführt werden.

## Montage/Anschluss

**Hinweis**

Über einen Codierschalter auf der Geräterückseite erfolgt die Einstellung als Antriebssteuergerät oder Gruppensteuergerät.

**Hinweis****Warnung!**

- Verletzungsgefahr durch Stromschlag.
- Anschluss nur durch eine autorisierte Fachkraft.

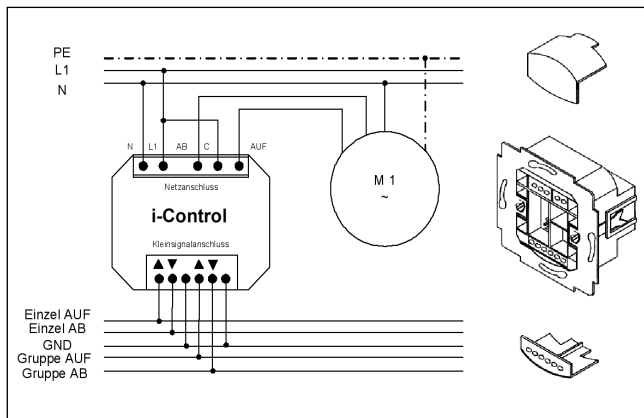
**Warnung!**

- Wird mehr als ein Antrieb über den i-Control angesteuert, müssen die Antriebe durch Relaissteuerungen entkoppelt werden. Beachten Sie den Schaltstrom des Gerätes.

1. Entfernen Sie die Schutzkappe.
2. Schließen Sie das Netzteil des i-Control wie folgt an:

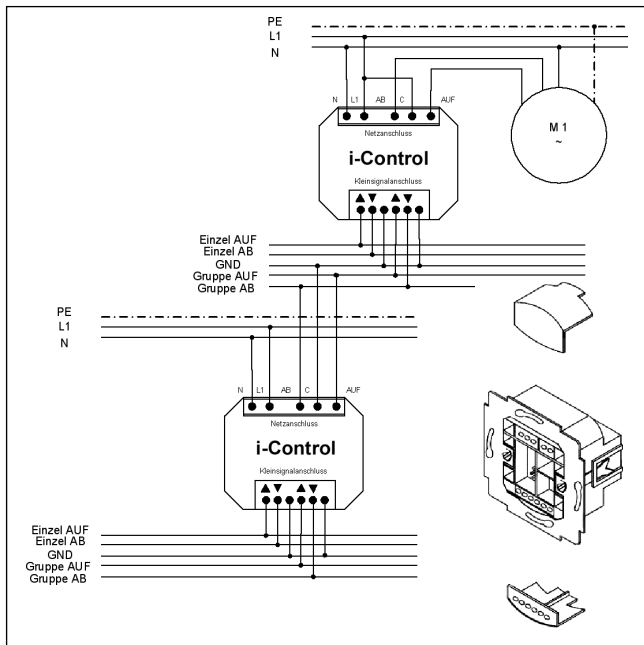
## Montage/Anschluss

### Anschluss als Antriebssteuergerät



3. Setzen Sie die Schutzkappe wieder auf das Netzteil.
4. Befestigen Sie das Netzteil in der Dose.
5. Setzen Sie das Bedienteil in den Rahmen und stecken Sie es in das Netzteil ein.

## Anschluss als Gruppensteuergerät



3. Setzen Sie die Schutzkappe wieder auf das Netzteil.
4. Befestigen Sie das Netzteil in der Dose.
5. Setzen Sie das Bedienteil in den Rahmen und stecken Sie es in das Netzteil ein.



## Werkseinstellung

### Werkseinstellung

Codierschaltereinstellung:

1. Untere Position = Notsignalfunktion an
2. Untere Position = Antriebsteuergerät
3. Untere Position = Rollladen/Markisen-Betrieb

**Funktions-/Begriffserklärungen****Hand/Auto-Schiebeschalter**

In der Schiebeschalterstellung „Hand“ werden nur manuelle Fahrbefehle ausgeführt (z.B.: **AUF**, **STOPP**, **AB** per Tastendruck).

In der Schiebeschalterstellung „Auto“ werden alle Fahrbefehle ausgeführt (z.B.: Gruppensteuereingänge, Einzelsteuereingänge).

**Notsignalkontrollleuchte**

Ein Notsignal wird durch das Aufleuchten der Notsignalkontrollleuchte signalisiert. Von einem Notsignal spricht man, wenn ein dauerhaftes Schaltsignal an den Gruppen- oder Einzelsteuereingängen für länger als 5 Sekunden anliegt.

Über den Codierschalter 1 lässt sich die Funktion **NOTSIGNAL** ein-/ausstellen.

**Gruppensteuerung**

Unter einer Gruppe versteht man die Steuerung mehrerer Antriebe zum gleichen Zeitpunkt.

**RESET-Taste**

Durch Drücken der **RESET**-Taste (mit einem Kugelschreiber oder Ähnlichem) werden die Zwischenposition und Lüftungs-/Wendeposition gelöscht.

**Zwischenposition**

Die Zwischenposition ist eine frei wählbare Position des Rollladens/Markise/Jalousie zwischen der oberen und unteren Endlage. Diese Position kann nach der Programmierung aus der oberen Position angefahren werden.

Dazu drücken Sie die **AB**-Taste zweimal kurz nacheinander.

## **Lüftung/Wendung**

Die Lüftungs-/Wendeposition ist eine frei wählbare Position des Rollladens/Jalousie zwischen der unteren und oberen Endlage. Mit dieser Funktion können Sie den Rollladen aus der unteren Endlage soweit wieder auffahren bis die Lüftungsschlitze geöffnet sind. Bei der Jalousie erfolgt die Lamellenwendung. Dazu drücken Sie die **AUF**-Taste zweimal kurz nacheinander.

## **Antriebssteuergerät**

Wird der i-Control als Antriebssteuergerät eingesetzt, wird der Antrieb direkt an das Gerät angeschlossen. Externe Signale werden in Fahrbefehle umgewandelt. Der Codierschalter 2 muss auf der unteren Position stehen.

## **Gruppensteuergerät**

Wird der i-Control als Gruppensteuergerät eingesetzt, können andere Gruppen-/Antriebssteuergeräte angesteuert werden. Diese Steuerung kann externe Schaltsignale weiterleiten. Durch diese Funktion ist es möglich, Gruppen zu verbinden und gemeinsame Schaltbefehle auszuführen. Der Codierschalter 2 muss auf der oberen Position stehen.

## **Einstellung Rollladen oder Jalousie**

Über den Codierschalter 3, lässt sich die Einstellung Rollladen-/Markisenbetrieb (unten) / Jalousiebetrieb (oben) einstellen.

## Funktions-/Begriffserklärungen

### Funktionen im Handbetrieb

- **AUF, STOPP, AB**
- Zwischenposition
- Lüftungs-/Wendeposition

### Funktionen im Automatikbetrieb

Im Automatikbetrieb werden externe Fahrbefehle ausgeführt.

- **AUF, STOPP, AB**
- Zwischenposition
- Lüftungs-/Wendeposition

### Wendeposition anfahren (Jalousie)

Bei der Jalousie-Funktion fährt die Jalousie im Tippbetrieb, um eine genaue Positionierung der Lamellen zu ermöglichen. Drücken Sie eine Fahrtaste länger als 1 Sekunde, fährt die Jalousie in Selbsthaltung.

Nach Anfahren der programmierten Zwischenposition wird automatisch eine Wendung der Lamellen durchgeführt (wenn die Wendeposition programmiert wurde).

### Zwischenposition anfahren

Die Zwischenposition sollten Sie nur aus der oberen Endlage anfahren oder programmieren

1. Drücken Sie die **AB**-Taste **zweimal** kurz nacheinander.  
Der Behang fährt auf die gespeicherte Zwischenposition.

### Lüftungsposition anfahren

Die Lüftungsposition sollten Sie nur aus der unteren Endlage anfahren oder programmieren.

1. Drücken Sie die **AUF**-Taste zweimal kurz nacheinander.  
Der Behang fährt auf die gespeicherte Lüftungsposition.

## Programmierung

### Zwischenposition programmieren

Voraussetzung:

Der Rollladen/Jalousie befindet sich in der oberen Endlage.

1. Drücken Sie die Programmier Taste Zwischenposition und halten Sie diese gedrückt.
2. Drücken Sie zusätzlich die **AB**-Taste bis Sie die gewünschte Zwischenposition erreicht haben. Mit der **AUF**-Taste oder **AB**-Taste können Sie eine Korrektur vornehmen.
3. Lassen Sie die Programmier Taste Zwischenposition los. Die Zwischenposition ist jetzt gespeichert. Die Notsignalkontrollleuchte blinkt **3x** kurz auf.

### Zwischenpositionen löschen

Drücken Sie die Programmier Taste Zwischenposition länger als 5 Sekunden. Die Zwischenposition ist jetzt gelöscht. Die Notsignalkontrollleuchte blinkt **3x** kurz auf.

### Lüftungs-/Wendeposition programmieren

Voraussetzung:

Der Rollladen/Jalousie befindet sich in der unteren Endlage.

1. Drücken Sie die Programmier Taste Lüftungs-/Wendeposition und halten Sie diese gedrückt.
2. Drücken Sie zusätzlich die **AUF**-Taste bis Sie die gewünschte Lüftungs-/Wendeposition erreicht haben. Mit der **AUF**-Taste oder **AB**-Taste können Sie eine Korrektur vornehmen.
3. Lassen Sie die Programmier Taste Lüftungs-/Wendeposition los. Die Lüftungs-/Wendeposition ist jetzt gespeichert. Die Notsignalkontrollleuchte blinkt **3x** kurz auf.

### Lüftungs-/Wendeposition löschen

Drücken Sie die Programmier Taste Lüftungs-/Wendeposition länger als 5 Sekunden. Die Lüftungs-/Wendeposition ist jetzt gelöscht.

Die Notsignalkontrollleuchte blinkt **3 x** kurz auf.

## Technische Daten

### Wartung und Pflege

Reinigen Sie das Gerät nur mit einem feuchten Tuch. Verwenden Sie kein Reinigungsmittel, da dieses den Kunststoff angreifen kann.

### Technische Daten

Nennspannung	230-240 V AC / 50-60 Hz
Schaltstrom	5 A / 250 V AC bei $\cos \varphi = 1$
Schutzart	IP 20
Schutzklasse	II
Zulässige Umgebungstemperatur	0 bis +55°C
Montageart	Unterputz Ø 58 mm Wandeinbau

Technische Änderungen vorbehalten.

### Allgemeine Konformitätserklärung:

Hiermit erklärt die Firma SELVE GmbH & Co. KG, dass sich der i-Control in Übereinstimmung mit den grundlegenden Anforderungen und den anderen relevanten Vorschriften der Richtlinie 1999/5/EG befindet.

## Hinweise für die Fehlersuche

<b>Störung</b>	<b>Ursache</b>	<b>Beseitigung</b>
Antrieb läuft nicht	Falscher Anschluss	Anschluss prüfen
Antrieb läuft in die falsche Richtung	Falscher Anschluss	Drähte ↑ und ↓ am Netzteil vertauschen
Der i-Control führt die externen Befehle nicht aus	Der i-Control steht auf Handbetrieb	i-Control in den Automatikbetrieb stellen
	Notsignal steht an	Notsignal abwarten oder beseitigen

**Gewährleistung**

Die Gewährleistungsdauer der SELVE GmbH & Co. KG für Neugeräte, die entsprechend der Einbauanleitung montiert wurden, beträgt 24 Monate ab Kaufdatum. Sie endet spätestens 30 Monate nach dem Herstellungsdatum. Die Gewährleistung erstreckt sich auf alle Konstruktions-, Material- und Fabrikationsfehler.

Nicht unter die Gewährleistung fallen Fehler und Mängel, die auf:

- fehlerhaften Einbau oder fehlerhafte Installation,
  - Nichtbeachtung der Einbau- und Bedienungsanleitung,
  - unsachgemäße Bedienung und Beanspruchung,
  - äußere Einwirkungen wie Stöße, Schläge oder Witterung,
  - Reparaturen und Änderungen durch nicht autorisierte Stellen,
  - Verwendung ungeeigneter Zubehörteile,
- zurückzuführen sind.

SELVE beseitigt Mängel am Produkt, die innerhalb der Gewährleistungszeit auftreten, kostenlos. Dies erfolgt durch Reparatur oder durch Ersatz des Gerätes. Durch die Ersatzlieferung aus Gewährleistungsgründen tritt keine Verlängerung der ursprünglichen Gewährleistungszeit ein. SELVE übernimmt keine Ein- und Ausbaurkosten.

**SELVE****SELVE GmbH & Co. KG**

Werdohler Landstraße 286

58513 Lüdenscheid

Tel. +49 23 51 925-0

Fax +49 23 51 925-111

Internet: [www.selve.de](http://www.selve.de)e-mail: [info@selve.de](mailto:info@selve.de)